



# Elevmaterial

# Allas våra pengar

Ett undervisningsmaterial  
om välfärdssystemen och  
studiebidraget



DELEGATIONEN FÖR  
KORREKTA UTBETALNINGAR  
FRÅN VÄLFÄRDSSYSTEMEN



csn



# Avsnitt 1.

## Välfärdssamhällets framväxt

Studiebidraget som du som elev får varje månad är en del av det vi kallar välfärdsförmåner. Men vad betyder egentligen välfärd, och hur länge har vi levt i det man kallat för ett välfärdssamhälle? Hur såg det ut innan? Är det verkligen sant att Sverige var ett fattigt land för 100 år sedan?

**”1906 hölls Sveriges första fattigvårdskongress. Fattigvården hade varje år kontakt med 90 000 barn. På landet förekom det fortfarande att fattiga minderåriga ackorderas eller auktionerades bort (till lägst bjudande, de som tog barnen mot lägsta bidrag från det allmänna) till gårdarna där de fick göra rätt för sig med arbete. Även i städerna fick de fattigas barn börja arbeta tidigt.”<sup>4</sup>**



Barn som var tvungna att arbeta har förekommit i alla samhällen. I Sverige skärptes lagstiftningen för minderåriga barn som arbetade med hantverk eller i fabriker. Barnarbete reglerades alltmer under början av 1900-talet. Bilden till vänster är från början av 1900-talet.<sup>5</sup>



Bilden visar fattighjonen från Jeppetorp fattiggård 1913. Kyrkan tog hand om fattiga och sjuka under medeltiden. Det blev sedan statens ansvar efter reformationen. Fattigvården tog inte bara hand om fattiga, utan även barn och gamla samt människor som var arbetslösa.<sup>6</sup>

<sup>4</sup> Dahlberg, Hans, "Hundra år i Sverige", s. 14, Albert Bonniers Förlag, Stockholm 1999, Tryckt 1999 i Milano.

<sup>5</sup> Foto: (okänd), © Nordiska museet.

<sup>6</sup> Foto: (okänd), © Nordiska museet.

Tiden i bilderna är 4–5 generationer bort. Sverige är vid förra sekelskiftet mitt i sin industrialiseringsperiod där ekonomin växte kraftigt. Men de flesta människor saknade fortfarande ett utbyggt skyddsnät och allmän rösträtt fanns ännu inte. Den som var fattig fick i stället hoppas på hjälp från släktingar och kyrkan. Kommunen (eller socknen, som det hette på den tiden) betalade fattigvård till de som var helt utan pengar. Vålgörenhetsorganisationer och arbetsgivare kunde också hjälpa fattiga och gamla som inte längre kunde arbeta.

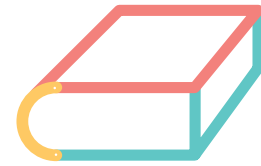
När Sverige industrialiserades i slutet på 1800-talet och i början av 1900-talet växte alltså ekonomin i landet. Samtidigt växte tankar fram om att samhället skulle ta ett större ansvar för människors trygghet. Politiska partier, folkliga rörelser och andra organisationer – till exempel de fackliga organisationerna – började ställa krav. Det ledde till en rad politiska reformer under 1900-talet. Reformerna har gjort Sverige till en välfärdsstat, där skatter används för att utjämna skillnader mellan människor med olika ekonomiska förutsättningar men också mellan åldersgrupper.

Idén bygger på att när du är ung och när du är gammal så stödjer samhället dig, men när du däremot är i ålder för att yrkesarbeta så stödjer du samhället. Du kan också hamna i situationer där du behöver samhällets stöd av andra anledningar, till exempel på grund av arbetslöshet, sjukdom eller en funktionsnedsättning. Det kan också vara att du helt nyligen har kommit till Sverige.

De olika reformerna innebar att skatten som människor skulle betala ökade. Hur mycket skatt som vi ska betala är något som än i dag debatteras. I svensk politik pratas det ofta om att partier ligger till höger eller vänster på en skala. Man brukar då säga att ju längre till vänster ett parti placerar sig på en vänster-högskala, desto mer vill partiet omfördela resurser genom skatt.

## Ta reda på mer:

Bruttonationalprodukten, BNP, beskriver storleken på ett lands ekonomi och beräknas genom att man summerar värdet på alla varor och tjänster som produceras i landet under en viss period. Hur rikt ett samhälle är kan mätas på olika sätt. Ett vanligt sätt är att dividera BNP med antalet invånare.



Nackdelarna med BNP per invånare är dels att skillnaden mellan rika och fattiga i landet inte syns, dels att uträkningen inte tar hänsyn till andra viktiga faktorer för välstånd. FN:s biståndsorgan UNDP har därför tagit fram ett index, Human Development Index (HDI), som väger samman tre viktiga faktorer för välstånd:

1. förväntad livslängd
2. utbildning
3. BNP per invånare.

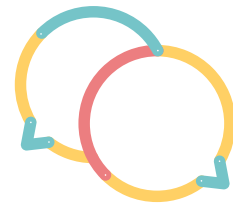
Spädbarnsdödligheten, det vill säga andelen barn som dör under sitt första levnadsår, är ett annat sätt att mäta välstånd i ett land.

Du kan själv gå in och jämföra olika länders spädbarnsdödlighet på [globalis.se](http://globalis.se) under rubriken statistik. Inget land i världen har i dag så höga siffror som Sverige hade på 1700-talet.

1. Se vilken spädbarnsdödlighet nedanstående länder hade 2015 och jämför detta med Sverige:
  - Sierra Leone
  - Haiti
  - Indien
  - Egypten
2. Ändra sedan årtalet i Globalis till 1960 och gör samma undersökning en gång till.

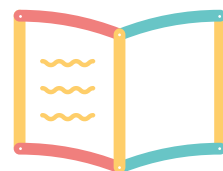
## Att diskutera:

- Är det en självklarhet att samhället ska ta ansvar för dem som har det svårt? Hur långt sträcker sig ditt eget ansvar?
- Finns det människor i Sverige som är fattiga i dag? Hur kan man definiera fattigdom enligt dig?
- Läs på UNICEF:s hemsida om vad fattigdom är: <https://unicef.se/fakta/fattigdom>. Vad menas med relativ fattigdom?



## Material att gå vidare med:

- Folkhemmet Tur och Retur (ur filmserien Sverige hundra år)
- Per-Anders Fogelström: Staden-serien
- politiska partiers webbplatser om välfärdssamhällets framväxt
- filmer som visar Sverige innan välfärden (till exempel Emil i Lönneberga)
- Globalis statistik om välfärdsindikatorer ([globalis.se](http://globalis.se))
- SCB:s lärarhandledning för gymnasiet med siffror om ekonomi och migration
- SO-rummet om Sveriges ekonomiska utveckling från 1800-talet till idag: <https://www.so-rummet.se/fakta-artiklar/svensk-ekonomi-och-handel-fran-1800-talet-fram-till-idag>
- Stockholmskällan om Stockholms sociala historia: <https://stockholmskallan.stockholm.se/teman/stockholms-sociala-historia/>



## Avsnitt 2.

# Olika typer av välfärdssamhällen

Välfärdssamhället är förknippat med de mest ekonomiskt utvecklade länderna i världen – så kallade höginkomstländer (i allmänhet länder i västvärlden). Länder kan välja olika sätt att organisera sin välfärd. Hur mycket välfärd och vilken typ av välfärd som ska finansieras via skatter avgör vilken typ av välfärdssamhälle ett land har. Det system som vi har i Norden är *generellt* och omfattar alla. Ett generellt system som omfattar alla innebär också att det är staten som organiserar välfärdssystemen. Om ett system däremot lämnar vissa utanför, till exempel för att de inte har arbete, så kallas systemet *selektivt*.

De flesta välfärdssystem liknar det vi kallar för försäkringar, eftersom de ger ett skydd mot oförutsedda händelser. Det innebär att om vi kontinuerligt betalar en del av våra inkomster till välfärden så kan samhället finnas där för oss den dagen vi behöver det. I Sverige finansierar vi sådana försäkringar genom de skatter och avgifter som vi betalar.

### Välfärdstjänster och transfereringar

När den offentliga sektorn står för vår välfärd genom de skatter vi betalar innebär det att samhället omfördelar resurser mellan de som tjänar mer och de som tjänar mindre. I många länder används så kallad *progressiv beskattning*. Det betyder att de som har högre lön betalar en större andel av sin lön i skatt. Skatterna går in till den offentliga sektorn (stat, landsting och kommun) och används bland annat till att finansiera det vi kallar *välfärdstjänster*. Exempel på välfärdstjänster är skola, vård och omsorg. Skatterna används också till så kallade *transfereringar*, som är när pengar förs över till olika grupper i samhället. Det kan till exempel vara:

- pensioner till äldre
- studiebidrag till studerande på gymnasiet
- barnbidrag till barnfamiljer
- studiemedel till högskolestuderande
- arbetslöshetsersättning till arbetslösa.

Välfärdstjänster och transfereringar kallas ibland för välfärdsförmåner. Andra exempel på saker som skatter finansierar är vägar, försvaret, högskoleutbildningar och bistånd till andra länder.

## **Korrekta utbetalningar är ett gemensamt ansvar**

Ett problem för ett välfärdssamhälle är att välfärdssystemen kan missbrukas, vilket innebär att de används av personer som inte har rätt till dem. Det kan till exempel vara att personer tar emot pengar i form av exempelvis bidrag eller ersättning, trots att de inte uppfyller kraven.

De myndigheter och organisationer som betalar ut pengarna har därmed en viktig uppgift: att se till att endast de som uppfyller kraven får bidrag. Det gör myndigheterna bland annat genom att kontrollera att de uppgifter som en person lämnar är korrekta, eftersom uppgifterna i stor utsträckning avgör om pengarna ska betalas ut eller inte.

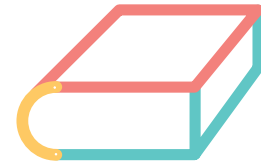
Men även de som får bidrag har ett ansvar att se till att lämna korrekta uppgifter till myndigheten i fråga. De som redan får bidrag är också skyldiga att meddela om något ändras som påverkar deras rätt till bidrag.

## **Bidragsbrottslagen skyddar välfärdssystemen**

En särskild lag som skyddar välfärdssystemen började gälla den 1 augusti 2007, nämligen bidragsbrottslagen. Syftet med lagen är att minska antalet felaktiga utbetalningar, men också att stärka tilltron till välfärdssystemen. Lagen skulle också vara en tydlig markering om att brott mot välfärden inte är acceptabelt.

Lite förenklat kan man säga att bidragsbrottslagen innebar flera skärpningar jämfört med tidigare lagstiftning. Myndigheterna blev skyldiga att polisanmäla misstänkta bidragsbrott, och det infördes ett nytt brott: vårdslöst bidragsbrott. Det betyder att även den som inte har haft avsikt att få pengar felaktigt kan dömas för bidragsbrott, om personen har varit grovt oaktsam. Det innebär att den som tar emot ett bidrag har ett större ansvar nu än tidigare för att säkerställa att informationen i ansökan är korrekt, och att känna till i vilka situationer man är skyldig att anmäla ändringar till myndigheten. Om man misstänker att uppgifterna inte stämmer, eller att man är skyldig att anmäla en ändring men inte kollar upp vad som gäller, så kan man dömas för vårdslöst bidragsbrott. Därför är det viktigt att ta reda på vad som gäller innan man söker om ett bidrag, och att läsa hela beslutet.

## Ta reda på mer:

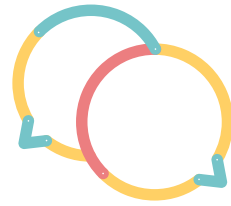


- Det diskuteras ofta i samhället hur stor den offentliga sektorn och välfärdsstaten ska vara, det vill säga hur mycket samhället ska hjälpa till och hur stort det egna ansvaret ska vara. Diskussionen är särskilt vanlig i politiska sammanhang.
  1. De tre klassiska ideologierna – konservatism, liberalism och socialism – har olika syn på den här frågan. Ta reda på vad de olika ideologierna anser med hjälp av din samhällskunskapsbok eller SO-rummet.
  2. Våra riksdagspartier har också olika syn på hur stor välfärdsstaten ska vara. Använd partiernas webbplatser för att ta reda på vad partierna tycker om
    - skattetrycket, det vill säga hur mycket skatt vi ska betala
    - olika typer av transfereringar, till exempel om det finns bidrag som partiet vill höja, sänka eller ta bort.
- Hur välfärdssystemen ska se ut fattar riksdagen beslut och lagar om. Men vem avgör om personer som ansöker om ersättning har rätt till ersättningen eller inte?
- Bidragsbrottslagen ska skydda välfärdssystemen. Använd riksdagens webbplats och ta reda på vilka ersättningar, bidrag och lån som omfattas av lagen, och vilket straff man kan få om man döms för bidragsbrott.
- Den offentliga sektorn är stat, kommun och landsting. Gå in på din kommuns webbplats och ta reda på hur man använder skattepengarna där. Gör sedan samma sak i det landsting du bor i.
- Är det verkligen så att det svenska systemet är generellt, eller finns det grupper i samhället som inte får ekonomisk hjälp eller sjukvård när de behöver det?



## Att diskutera:

- Är det en självklarhet att de som har det svårt har rätt att få hjälp av andra?
- Hur tror du att människor som arbetar svart eller tar emot bidrag som de inte har rätt till tänker kring det val som de har gjort?
- Vad kan effekten bli i samhället om många människor arbetar svart eller fuskar med bidrag?
- Vad kan effekten bli för personen som tar emot bidrag som hen inte har rätt till?
- Läs artikeln "Hotet mot samhällskontraktet" (<https://www.svt.se/nyheter/inrikes/hotet-mot-samhallskontraktet>). Försäkra dig sedan om att du förstår vad som menas med begreppet samhällskontraktet. Diskutera därefter om detta är ett bra begrepp, eller om det finns bättre alternativ?



## Avsnitt 3.

# Olika typer av välfärdsförmåner



I avsnitt 2, Olika typer av välfärdssamhällen, beskriver vi att välfärdsförmåner delas in i två typer:

- **välfärdstjänster** (skola, vård och omsorg)
- **transfereringar** (överföringar av pengar, till exempel barnbidrag, pensioner och studiebidrag).

**Välfärdstjänster** är till exempel när du besöker en vårdcentral eller ett sjukhus och när du går i skolan. Sjukvården betalas med de skatter som vi betalar in till välfärdssystemet, men du behöver också själv betala en avgift vid besöket. Att gå i grund- och gymnasieskola är alltid gratis för dig, oavsett om du går i en friskola eller en kommunal skola.

**Transfereringar** betyder att du eller din familj i vissa situationer får pengar från staten eller kommunen. Vissa bidrag får alla automatiskt utan att söka dem, medan andra bidrag behöver sökas. En del ersättningar, till exempel pensioner, har du själv och din arbetsgivare sparat till under de år som du har arbetat. Man kan dela upp transfereringarna efter fyra olika principer:

- grundtrygghet
- behovsprövning
- inkomstbortfall
- generella bidrag.

### Grundtrygghet

Principen om grundtrygghet gör att man garanterat får en viss ekonomisk ersättning vid sjukdom, arbetslöshet eller pension. Alla pensionärer är till exempel garanterade en viss nivå på pensionen, den så kallade *garantipensionen*. Dessa nivåer är dock ganska låga. Garantipensionen 2018 är cirka 8 000 kronor per månad för en ensamstående person, och cirka 7 000 kronor för de som är gifta. Ersättning vid sjukdom, arbetslöshet och pension har dessutom en inkomstbaserad del (se nedan under principen om inkomstbortfall).

De som söker asyl i Sverige har inte rätt till Sveriges välfärdssystem medan de väntar på att få veta om de får stanna i Sverige eller inte. I stället kan de få ett bidrag, så kallat *dagersättning till asylsökande*, under tiden som de väntar.

## Behovsprövningsmodellen

I behovsprövningsmodellen får inte vem som helst ersättning, utan enbart de som verkligen är i behov. I Sverige gäller modellen bland annat för *försörjningsstödet* (som tidigare kallades socialbidrag), där den som inte klarar att försörja sig själv eller sin familj kan få ersättning från kommunen för det allra nödvändigaste. Det är kommunen som beslutar om och betalar ut det bidraget.

## Inkomstbortfallsprincipen

Den här principen liknar ett försäkringssystem där man försäkrar sin inkomst. I Sverige gäller detta när vi blir arbetslösa, när vi blir sjuka och när vi går i pension. Summan vi får i ersättning från staten påverkas av hur mycket vi har tjänat. Detta system betalas nämligen inte bara genom skatter, utan också genom att du och din arbetsgivare betalar in avgifter. Ju mer du tjänar, desto mer betalar du in till dessa system genom din arbetsgivare. Det finns dock ett tak för hur mycket ersättning man kan få.

## Generella bidrag

Det vi kallar generella bidrag är sådana bidrag som alla har rätt till, förutsatt att man uppfyller vissa specifika krav. Ofta är ersättningen lika stor till alla som har rätt till ersättningen och den betalas ut automatiskt, utan att du behöver ansöka om den.

Barnbidraget och studiebidrag är exempel på generella bidrag. Bidragen är inte kopplade till vilken inkomst eller förmögenhet du eller dina föräldrar har, utan alla får en lika stor summa.

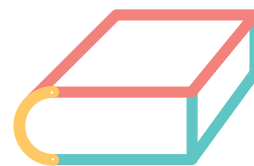
**Barnbidraget** – Barnbidraget infördes 1948 och betalas automatiskt ut till föräldrar som bor och har barn i Sverige till och med det kvartal som barnet fyller 16 år. Barnbidraget behöver inte sökas utan betalas ut automatiskt. Ingen motprestation krävs för att få bidraget. Om du sedan börjar studera på gymnasiet får du i stället studiebidrag från CSN. Barnbidraget ligger på 1 250 kronor per månad sedan den 1 mars 2018, och det betalas ut av Försäkringskassan.

**Studiebidraget** – När du går på gymnasiet får du studiebidrag från CSN. Det ligger på samma belopp som barnbidraget men betalas bara ut under tio månader om året, förutsatt att du studerar på heltid. CSN kan dra in studiebidraget om skolan bedömer att din frånvaro är ogiltig (skolk). När du går på gymnasiet kan du också få extra tillägg och inackorderingstillägg i vissa fall.

Under fliken Om CSN/Vårt uppdrag på CSN:s webbplats kan du läsa om studiebidragets och studiemedlens historia: <https://www.csn.se/om-csn/vart-uppdrag/studiestodets-och-csns-historia.html>

## Ta reda på mer:

1. Hur mycket pengar kan man få i försörjningsstöd? Gå in på socialstyrelsen.se och titta på riksnormen, eller gå in på din kommuns webbplats. Ta också reda på vilka villkor som gäller när du behöver söka detta stöd.
2. Hur mycket kan en vuxen asylsökande få i dagersättning i väntan på asyl?
3. Vad krävs för att du ska ha rätt att få studiebidrag? Gå in på csn.se.
4. När kan du eller dina föräldrar bli tvungna att betala tillbaka bidrag som ni har fått? Vad kan hända om ni inte betalar tillbaka bidraget? Gå in på csn.se.

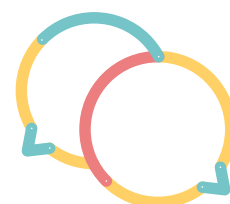


## Att diskutera:

1. När du går på gymnasiet får du studiebidrag men om du skolkar får du inget bidrag alls. Vad tycker du om det? Ska alla få lika mycket i bidrag oavsett om man är på lektionerna eller inte? Skulle det vara bättre att anpassa bidraget efter studieresultat?
2. Titta tillsammans på filmen "Det här betydde barnbidraget för tidigare generationer" (5 minuter). Diskutera sedan för- och nackdelar med att ge ett lika stort barnbidrag till alla.

Filmen finns på Försäkringskassans webbplats, under Om försäkringskassan/Vårt Uppdrag/Socialförsäkringens historia: [https://www.forsakringskassan.se/omfk/vart\\_oppdrag/socialforsakringens\\_historia](https://www.forsakringskassan.se/omfk/vart_oppdrag/socialforsakringens_historia)

3. Diskutera sedan för- och nackdelar med att ge ett lika stort barnbidrag till alla.
4. De bidrag som betalas ut enligt inkomstbortfallsprincipen är inte lika för alla. De som av olika anledningar inte har kunnat arbeta så länge får till exempel lägre pension, eftersom de inte har hunnit tjäna in så mycket pengar. Är det rättvist eller inte?





# Viktigt att veta om studiebidraget och frånvaro



Ta reda på vad som gäller för att få studiebidrag! Besvara frågorna genom att söka information från din skola och från CSN. Du kan antingen använda söktjänsten på [csn.se](https://www.csn.se) eller gå in på följande webbsida: <https://www.csn.se/bidrag-och-lan/studiestod/bidrag-for-gymnasiestudier-i-sverige.html>.

På den här sidan kan du läsa mer om skolk: <https://www.csn.se/om-nagot-hander-eller-andras/ogiltig-franvaro-pa-gymnasiet---information-om-skolk.html>.

Din lärare går igenom var du hittar information om frånvarorapportering och ledighetsansökan på din egen skola. Ta reda på svaren på frågorna och skriv ner dem på pappret eller på datorn.

## 1. Från och med när kan du få studiebidrag och hur länge kan du få det?

---

---

## 2. Vad krävs för att du ska kunna få studiebidrag?

---

---

## 3. Vad räknas som att studera på heltid enligt informationen på CSN:s webbplats?

---

---

## 4. Vilka månader betalas studiebidraget ut? Vilken dag i månaden betalas studiebidraget ut, och till vem?

---

---

## 5. Hur anmäler man frånvaro på din skola?

---

---

**6. Vad är skillnaden mellan giltig och ogiltig frånvaro?**

---

---

**7. Vad finns det för regler kring giltig frånvaro i din skola? När krävs till exempel intyg eller en ansökan om frånvaro?**

---

---

**8. Hur ansöker man om ledighet på din skola, och när kan du få ledigt?**

---

---

**9. Vad kan hända med studiebidraget om du är borta utan giltig anledning?**

---

---

**10. Kan studiebidraget påverkas även av frånvaro som skolan bedömt som giltig?**

---

---

**11. Hur kan det påverka din familjs ekonomi om studiebidraget blir indraget?**

---

---

**12. Vilka kan konsekvenserna bli om du får ett återkrav från CSN och inte betalar det?**

---

---

---

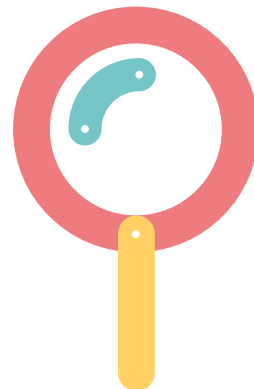
---

## Reflektionsfrågor – Jämförelse mellan att gå på högstadiet och på gymnasiet

1. Att gå på gymnasiet och att gå i grundskolan skiljer sig åt på flera sätt. Det är inte bara att man kanske är fler i klassen och har fler lärare, utan också att man förväntas ta ett större ansvar för sina studier.

Fundera på om det finns saker som du behöver ta ansvar för nu, som du kanske inte behövde göra på högstadiet. Skriv ner dina svar i en lista. Diskutera sedan med en kompis och jämför era listor.

2. Hur kan man bli bättre på att ta ansvar för sina studier? Skriv ner tre råd till dig själv. Låt en kompis läsa råden och kommentera vad du har skrivit.
3. Grundskolan är obligatorisk men gymnasiet är frivilligt. Vad menas med det? Diskutera.
4. Är det något om frånvarorapporteringen som fortfarande är oklart?



# Casediskussioner



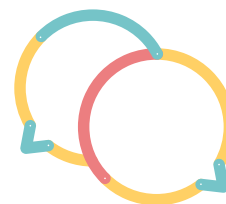
## Sandras mormor

– Litar du inte på mig?! Menar du på allvar att jag skulle kunna ljuga om att min mormor har dött? Är det något du skulle kunna göra, eller?!

Han hade nog aldrig sett Sandra så arg. Håkan gjorde henne röd i ansiktet och Håkan visste inte riktigt vad han skulle säga. Självklart får man ledigt för att gå på sin mormors begravning, men det hade varit mycket enklare om Sandra hade kunnat visa upp en liten lapp från föräldrarna. Hon hade redan rätt mycket frånvaro, och just idrottsdagen hade hon missat förut.

– Ring hem till dem bara, och visa vad det här är för en sorts skola.

Sandra reste sig upp ur bänken och slog igen dörren efter sig.



### Diskussion:

- Vad skulle du säga är problematiskt i den här situationen?
- Vad skulle kunna göras?
- Vad skulle det kunna leda till?
- Kan du se likheter med andra situationer?

## Petters frånvaro

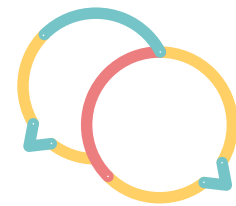
– Tror ni att vi är dumma? Det är inte bara jag som märker att det blir olika för olika personer. Vet du att det går rykten om hur orättvist det blir?!

Petter såg inte bara förbannad ut. Läraren Angela märkte att han framför allt var ledsen också. Egentligen var det inte konstigt att de jämförde sig med varandra. Hon skulle antagligen göra samma sak själv.

– Kom igen, hur förklarar du att det blir så här olika?! Här får jag hela decembers CSN indraget. Och vi har ju varit borta precis lika mycket, nästan samma dagar till och med. Säkert hade vi samma förkylningar.

Det var inte omöjligt. Dessutom visste Petter också att klasskompisen Melek var betydligt mer närvarande och ambitiös under alla andra månader. Däremot kände han nog inte till de stora problem som Melek hade hemma just nu och som togs upp med elevvården sist. Och han visste inte heller att det var dessa problem som gjorde att studiebidraget inte skulle dras in för Melek, inte att han var mer ambitiös under resten av året.

– Varför ska jag tro att du är rättvis i andra sammanhang? Och det är ju för tusan hela december!



### Diskussion:

- Vad skulle du säga är problematiskt i den här situationen?
- Vad skulle kunna göras?
- Vad skulle det kunna leda till?
- Kan du se likheter med andra situationer?



## Tid hos mentorn

– Hör du vad jag säger?

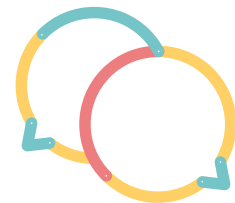
Jonas lutade sig fram och försökte få ögonkontakt med Andrea. Hon visste inte vad hon skulle säga och önskade att Jonas hade varit som alla andra lärare – att hon utan problem hade kunnat slänga fram en liten lögn och samtidigt lugnt titta honom i ögonen.

Andrea gillade sin mentor. Det gick att prata med Jonas och han försökte inte ställa sig in. Men nu hade hon problem; det hade Jonas varit rätt tydlig med. Hon hade till och med fått en varning av handledaren i gymnasiearbetet. Och ja, hon hade helt tappat gnistan. Varningarna kunde lika gärna ha varit fler, för det fanns nog inte något ämne hon satsade på just nu.

Hon visste att Jonas var ärlig och faktiskt undrade när han frågade om det var något speciellt, om han kunde göra något eller om det var något de kunde prata om. Men det var ju inget särskilt som hade hänt. Hon var bara så less. Gymnasiearbetet var svårast – hon kom ingen vart och tiden bara drog iväg.

Att plugga körkortsteori gick däremot helt okej. Hon hade klarat teorin på första försöket. Körlektionerna var också mer roliga än svåra. Det var jättebra att ha tränat med pappa innan, och hon kände sig mer och mer säker bakom ratten. Andrea tänkte skaffa körkort så fort det bara gick, och redan nästa vecka var det dags för uppkörning.

Problemet var bara att tiden hon hade fått krockade med Stefans hopplösa prov, och hon hade redan varit borta från ett av dem den här terminen. Hon hade inte trott sina ögon när hon tittade igenom brevet från Trafikverket. Hur mycket otur kunde man ha? Och vad skulle hon säga till Jonas? Han verkade ha tappat tålamodet och hade börjat plocka ihop sina saker.



### Diskussion:

- Vad skulle du säga är problematiskt i den här situationen?
- Vad skulle du göra om du vore Andrea?
- Vad skulle det kunna leda till?
- Kan du se likheter med andra situationer?

## Lika för alla?

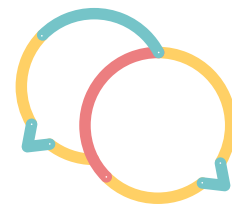
– Hur ska jag kunna betala 2 500 kronor redan nästa vecka?! Det är ju för fan två CSN!

Peter ser paniken växa i Jennys ögon och letar efter något att säga men hittar inte orden. Jenny och Sebastian hade helt tappat motivationen på våren i tvåan och skolkat en hel del. Till slut var frånvaron så stor att han var skyldig att rapportera den till CSN.

För Sebastians del hade återkravet från CSN resulterat i en utskällning från föräldrarna, som hade sett till att betala räkningen direkt. Annat var det för Jenny, som hade gått om en klass i högstadiet och redan fyllt 18 år. Att vara myndig hade helt klart sina fördelar, men just i det här fallet skulle det få allvarliga konsekvenser.

Påminnelsen och kravbrevet från CSN som damp ner i Jennys brevlåda i somras hamnade olästa i papperskorgen, men när brevet från Kronofogden kom en bit in på höstterminen insåg hon att hon satt i skiten. Att prata med sina föräldrar var helt uteslutet, och att ringa CSN var lika otänkbart. Jenny visste att hon behövde agera innan det blev för sent – problemet var bara att hon inte hade en aning om vad hon skulle göra. Allt kändes bara så hopplöst orättvist.

– Vet du vad, skit i det, det är kört för mig i alla fall, suckar Jenny uppgivet och skyndar ut ur klassrummet innan Peter hinner reagera.



### Diskussion:

- Vad skulle du säga är problematiskt i den här situationen?
- Vad skulle du göra om du vore Jenny?
- Vad skulle det kunna leda till?
- Kan du se likheter med andra situationer?

